

Dell Latitude 3330

Ägarens handbok

Regleringsmodell: P18S
Regleringstyp: P18S002



Upplysningar och varningar



OBS: Ger viktig information som kan hjälpa dig att få ut mer av datorn.



CAUTION: VIKTIGT! Indikerar risk för skada på maskinvaran eller förlust av data, samt ger information om hur du undviker problemet.



WARNING: En varning signalerar risk för egendomsskada, personskada eller dödsfall.

© 2013 Dell Inc.

Varumärken som används i denna text: Dell™, Dell-logotypen, Dell Boom™, Dell Precision™, OptiPlex™, Latitude™, PowerEdge™, PowerVault™, PowerConnect™, OpenManage™, EqualLogic™, Compellent™, KACE™, FlexAddress™, Force10™ och Vostro™ är varumärken som tillhör Dell Inc. Intel®, Pentium®, Xeon®, Core® och Celeron® är registrerade varumärken som tillhör Intel Corporation i USA och andra länder. AMD® är ett registrerat varumärke och AMD Opteron™, AMD Phenom™ och AMD Sempron™ är varumärken som tillhör Advanced Micro Devices, Inc. Microsoft®, Windows®, Windows Server®, Internet Explorer®, MS-DOS®, Windows Vista® och Active Directory® är antingen registrerade varumärken eller varumärken som tillhör Microsoft Corporation i USA och/eller andra länder. Red Hat® och Red Hat® Enterprise Linux® är registrerade varumärken som tillhör Red Hat, Inc. i USA och/eller andra länder. Novell® och SUSE® är registrerade varumärken som tillhör Novell Inc. i USA och andra länder. Oracle® är ett registrerat varumärke som tillhör Oracle Corporation och dess dotterbolag. Citrix®, Xen®, XenServer® och XenMotion® är antingen registrerade varumärken eller varumärken som tillhör Citrix Systems, Inc. i USA och/eller andra länder. VMware®, Virtual SMP®, vMotion®, vCenter® och vSphere® är registrerade varumärken eller varumärken som tillhör VMware, Inc. i USA och andra länder. IBM® är ett registrerat varumärke som tillhör International Business Machines Corporation.

2013 -03

Rev. A00

Innehåll

Upplysningar och varningar.....	2
1 Arbeta med datorn.....	5
Innan du arbetar inuti datorn.....	5
Stänga av datorn.....	6
När du har arbetat inuti datorn.....	6
Systemöversikt.....	7
2 Ta bort och installera komponenter.....	9
Ta bort SD-kortet (secure digital).....	9
Installera SD-kortet (secure digital).....	9
Ta bort batteriet.....	9
Installera batteriet.....	10
Ta bort kåpan.....	10
Installera kåpan.....	10
Ta bort minnet.....	10
Installera minnet.....	11
Ta bort hårddisken.....	11
Installera hårddisken.....	12
Ta bort bildskärmsramen.....	12
Installera bildskärmsramen.....	13
Ta bort kameran.....	13
Installera kameran.....	13
Ta bort bildskärmspanelen.....	13
Installera bildskärmspanelen.....	14
Ta bort tangentbordet.....	15
Installera tangentbordet.....	15
Ta bort handledsstödet.....	16
Installera handledsstödet.....	17
Ta bort kortet för trådlöst lokalt nätverk (WLAN).....	17
Installera kortet för trådlöst lokalt nätverk (WLAN).....	18
Ta bort bildskärmsmonteringen.....	18
Installera bildskärmsmonteringen.....	20
Ta bort knappcells batteriet.....	20
Installera knappcells batteriet.....	21
Ta bort moderkortet.....	21
Installera moderkortet.....	22

Ta bort kylflänsen.....	22
Installera kylflänsen.....	23
Installera HDMI-kortet (high-definition multimedia interface).....	23
Installera HDMI-kortet (high-definition multimedia interface).....	24
Ta bort högtalarna.....	24
Installera högtalarna.....	25
Ta bort indata/utdata-kortet (I/O).....	25
Installera indata/utdata-kortet (I/O).....	26
Ta bort strömkontakten.....	26
Installera strömkontakten.....	26
Alternativ i systeminstallationsprogrammet.....	27
3 Systeminstallationsprogrammet.....	35
Startsekvens.....	35
Navigeringstangenter.....	35
Alternativ i systeminstallationsprogrammet.....	36
Uppdatera BIOS	43
System- och installationslösenord.....	44
Tilldela ett system- och installationslösenord.....	44
Radera eller ändra ett befintligt system- och/eller installationslösenord.....	45
4 Tekniska specifikationer.....	47
5 Kontakta Dell.....	53

Arbeta med datorn

Innan du arbetar inuti datorn

Följ säkerhetsanvisningarna nedan för att skydda dig och datorn mot potentiella skador. Om inget annat anges förutsätts i varje procedur i det här dokumentet att följande villkor har uppfyllts:


- Du har utfört stegen i Arbeta inuti datorn.
- Du har läst säkerhetsinformationen som medföljde datorn.
- En komponent kan ersättas eller – om du köper den separat – monteras i omvänd ordning jämfört med borttagningsproceduren.


 **WARNING:** Innan du utför något arbete inuti datorn ska du läsa säkerhetsanvisningarna som medföljde datorn. Mer säkerhetsinformation finns på hemsidan för regelefterlevnad på www.dell.com/regulatory_compliance.

 **CAUTION:** Många reparationer får endast utföras av behörig tekniker. Du bör bara utföra felsökning och enkla reparationer som beskrivs i produktdokumentationen eller instruerats av supportteamet online eller per telefon. Skada som uppstår p.g.a. service som inte godkänts av Dell täcks inte av garantin. Läs och följ säkerhetsanvisningarna som medföljer produkten.

 **CAUTION:** Undvik elektrostatiska urladdningar genom att jorda dig själv. Använd ett antistatarmband eller vidrör en omålad metallyta (till exempel en kontakt på datorns baksida) med jämna mellanrum.

 **CAUTION:** Hantera komponenter och kort varsamt. Rör inte komponenterna eller kontakterna på ett kort. Håll kortet i kanterna eller i metallfästet. Håll alltid en komponent, t.ex. en processor, i kanten och aldrig i stiften.

 **CAUTION:** När du kopplar bort en kabel ska du alltid dra i kontakten eller i dess dragflik, inte i själva kabeln. Vissa kablar har kontakter med låsflikar. Tryck i så fall in låsflikarna innan du kopplar ur kabeln. Dra isär kontakterna rakt ifrån varandra så att inga kontaktstift böjs. Se även till att båda kontakterna är korrekt inriktade innan du kopplar in kabeln.


 **OBS:** Färgen på datorn och vissa komponenter kan skilja sig från de som visas i det här dokumentet.



För att undvika att skada datorn ska du utföra följande åtgärder innan du börjar arbeta i den.

1. Se till att arbetsytan är ren och plan så att inte datorkåpan skadas.
2. Stäng av datorn (se [Stänga av datorn](#)).
3. Om datorn är ansluten till en dockningsenhet (dockad) som en mediabas (tillval) eller ett extrabatteri (tillval) kopplar du bort den.

 **CAUTION:** Nätverkskablar kopplas först loss från datorn och sedan från nätverksenheten.






4. Koppla bort alla externa kablar från datorn.
5. Koppla loss datorn och alla anslutna enheter från eluttagen.
6. Stäng skärmen och lägg datorn upp och ned på en plan yta.

 **OBS:** När du ska utföra service på datorn måste du först ta ut huvudbatteriet. I annat fall kan moderkortet skadas.

7. Ta bort huvudbatteriet.
8. Vänd datorn rätt.
9. Öppna skärmen.
10. Tryck på strömbrytaren så att moderkortet jordas.
 -  **CAUTION: Undvik elektriska stötar genom att alltid koppla loss datorn från eluttaget innan du öppnar skärmen.**
 -  **CAUTION: Jorda dig genom att röra vid en omålad metallyta, till exempel metallen på datorns baksida, innan du vidrör något inuti datorn. Medan du arbetar bör du med jämna mellanrum röra vid en olackerad metallyta för att avleda statisk elektricitet som kan skada de inbyggda komponenterna.**
11. Ta bort installerade ExpressCard-kort och smartkort från deras fack.

Stänga av datorn

 **CAUTION: Undvik dataförlust genom att spara och stänga alla öppna filer och avsluta alla program innan du stänger av datorn.**

1. Stäng av operativsystemet:
 - I Windows 8:
 - * Med en pekaktiverad enhet:
 - a. Svep från högerkanten på skärmen, öppna menyn med snabbknappar och välj **Inställningar**.
 - b. Välj  och välj sedan **Avsluta**
 - * Med en mus:
 - a. Peka på det övre högra hörnet på skärmen och klicka på **Inställningar**.
 - b. Klicka på  och välj sedan **Avsluta**.
 - I Windows 7:
 1. Klicka på **Start** .
 2. Klicka på **Stäng av**.eller
 1. Klicka på **Start** .
 2. Klicka på pilen i det nedre högra hörnet av **Start**-menyn (se bilden nedan) och klicka sedan på **Stäng av**.

2. Kontrollera att datorn och alla anslutna enheter är avstängda. Om inte datorn och de anslutna enheterna automatiskt stängdes av när du avslutade operativsystemet så håller du strömbrytaren intryckt i ungefär 4 sekunder för att stänga av dem.

När du har arbetat inuti datorn

När du har utfört utbytesprocedurerna ser du till att ansluta de externa enheterna, korten, kablarna osv. innan du startar datorn.

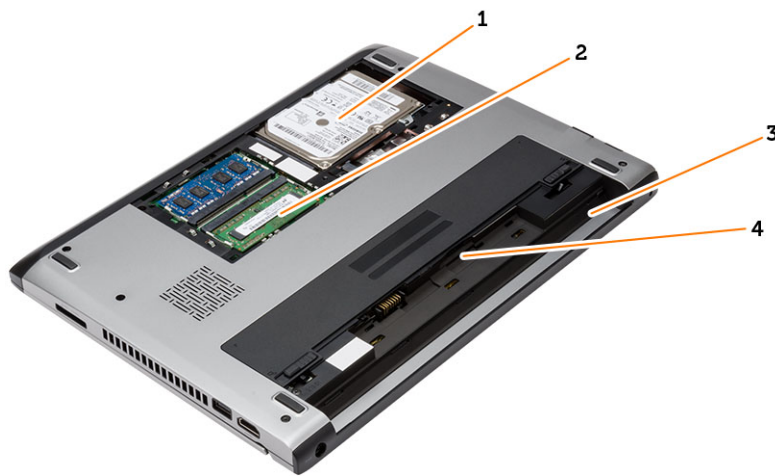
⚠ CAUTION: Undvik skada på datorn genom att endast använda batteriet som är utformat för den här Dell-datorn. Använd inte batterier som är utformade för andra Dell-datorer.

1. Anslut externa enheter som portreplikator, extrabatteri eller mediabas, och sätt tillbaka alla kort som ExpressCard-kort.
2. Anslut eventuella telefon- eller nätverkskablar till datorn.

⚠ CAUTION: Anslut alltid nätverkskablar till nätverksenheten först och sedan till datorn.

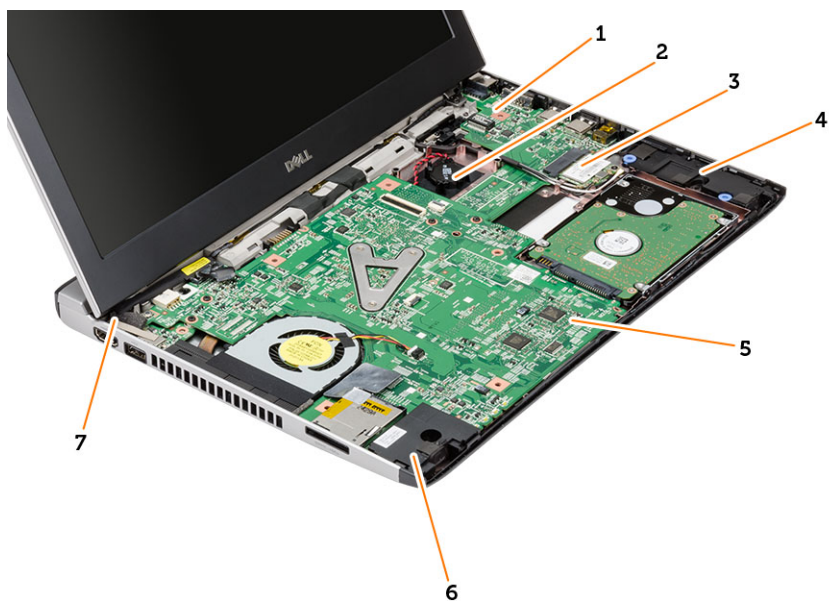
3. Sätt tillbaka batteriet.
4. Anslut datorn och alla anslutna enheter till eluttagen.
5. Starta datorn.

Systemöversikt



Figur 1. Vy från insidan - baksida

1. hårddisken
2. minne
3. batterifack
4. SIM-kortplats



Figur 2. Vy från insidan - framsida

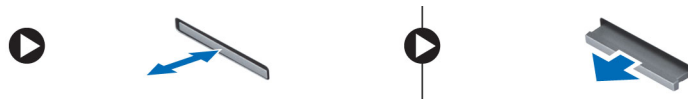
- | | |
|--|-----------------|
| 1. I/O-kort | 5. moderkortet |
| 2. knappcells batteri | 6. högtalaren |
| 3. kort för trådlöst lokalt nätverk (WLAN) | 7. strömkontakt |
| 4. högtalaren | |

Ta bort och installera komponenter

Det här avsnittet ger detaljerad information om hur man tar bort och installerar komponenter i datorn.

Ta bort SD-kortet (secure digital)

1. Följ anvisningarna i *Innan du arbetar inuti datorn*.
2. Tryck in SD-kortet för att lossa det från datorn.



3. Skjut ut SD-kortet ur datorn.

Installera SD-kortet (secure digital)

1. Skjut in SD-kortet i kortplatsen och tryck in det tills det klickar på plats.
2. Följ anvisningarna i *När du har arbetat inuti datorn*.

Ta bort batteriet

1. Följ anvisningarna i *Innan du arbetar inuti datorn*.
2. Skjut frigöringshakarna till olåst läge och ta bort batteriet från datorn.

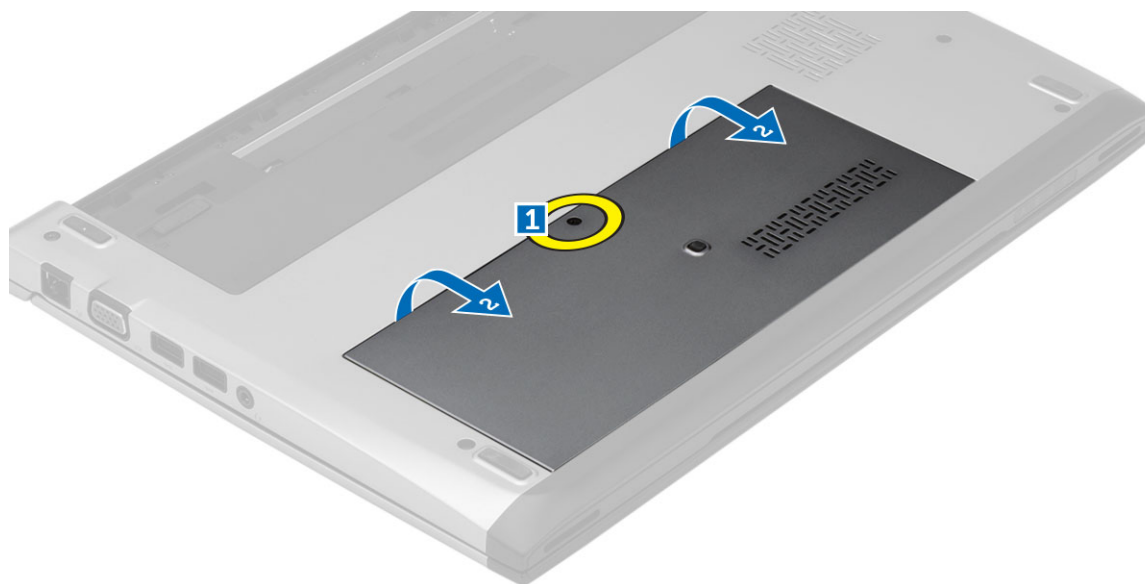


Installera batteriet

1. För in batteriet i dess plats tills batteriet klickar fast på plats.
2. Följ anvisningarna i *När du har arbetat inuti datorn*.

Ta bort kåpan

1. Följ anvisningarna i *Innan du arbetar inuti datorn*.
2. Ta bort batteriet.
3. Lossa fästskruvarna som håller fast kåpan i datorn.



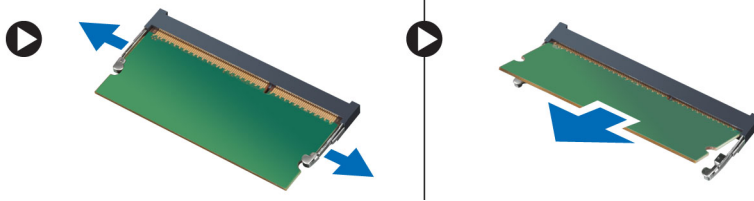
4. Skjut kåpan mot baksidan av datorn. Lyft upp den och ta bort den från datorn.

Installera kåpan

1. Rikta in kanten på kåpan ovanpå datorn och skjut på den på datorn.
2. Dra åt skruven som håller fast kåpan i datorn.
3. Installera batteriet.
4. Följ anvisningarna i *När du har arbetat inuti datorn*.

Ta bort minnet

1. Följ anvisningarna i *Innan du arbetar inuti datorn*.
2. Ta bort:
 - a) Batteri
 - b) Kåpa
3. Bänd bort låsspännena från minnesmodulen tills den hoppar upp.



4. Ta bort minnesmodulen från datorn.

Installera minnet

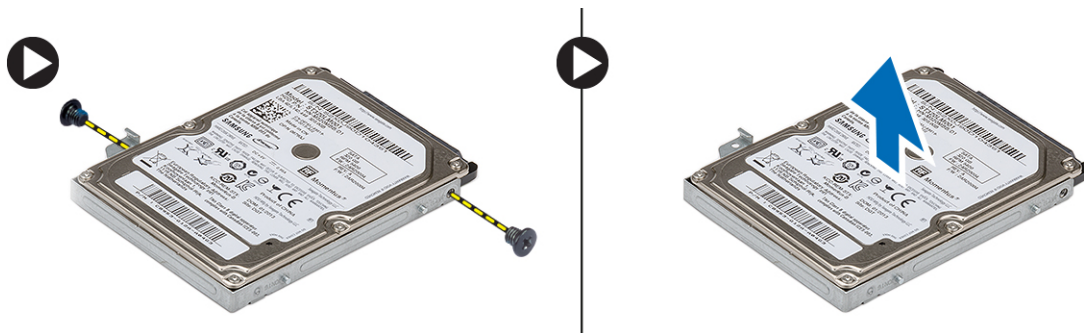
1. För in minnesmodulen i minnessockeln och tryck tills minnet klickar fast på plats.
2. Installera:
 - a) kåpan
 - b) batteri
3. Följ anvisningarna i *När du har arbetat inuti datorn*.

Ta bort hårddisken

1. Följ anvisningarna i *Innan du arbetar inuti datorn*.
2. Ta bort:
 - a) batteri
 - b) kåpan
3. Ta bort skruven som håller hårddisken på plats.



4. Skjut hårddiskmodulen åt vänster.
5. Bänd försiktigt upp hårddisken och ta bort den från datorn.
6. Ta bort skruvarna som håller fast hårddiskhållaren i hårddisken. Separera hårddiskhållaren från hårddisken.



Installera hårddisken

1. Rikta in hårddiskhållaren med hårddisken.
2. Dra åt skruvarna på hårddisken som håller fast hårddiskhållaren i hårddisken.
3. Skjut in hårddisken i facket på moderkortet.
4. Sätt tillbaka och dra åt skruven som håller hårddisken på plats.
5. Installera:
 - a) kåpan
 - b) batteri
6. Följ anvisningarna i *När du har arbetat inuti datorn*.

Ta bort bildskärmsramen

1. Följ anvisningarna i *Innan du arbetar inuti datorn*.
2. Ta bort batteriet.
3. Bänd försiktigt bildskärmsramen från insidan för att lossa den från bildskärmsmonteringen.



4. Lyft upp bildskärmsramen och ta bort den från bildskärmsmonteringen.

Installera bildskärmsramen

1. Rikta in bildskärmsramen med bildskärmsmonteringen.
2. Börja med det övre hörnet och tryck på bildskärmsramen, fortsatt runt hela ramen tills den snäpper på plats på bildskärmsmonteringen.
3. Installera batteriet.
4. Följ anvisningarna i *När du har arbetat inuti datorn*.

Ta bort kameran

1. Följ anvisningarna i *Innan du arbetar inuti datorn*.
2. Ta bort:
 - a) batteri
 - b) bildskärmsramen
3. Koppla ur kamerakabeln och lyft kameran för att ta bort den från datorn.

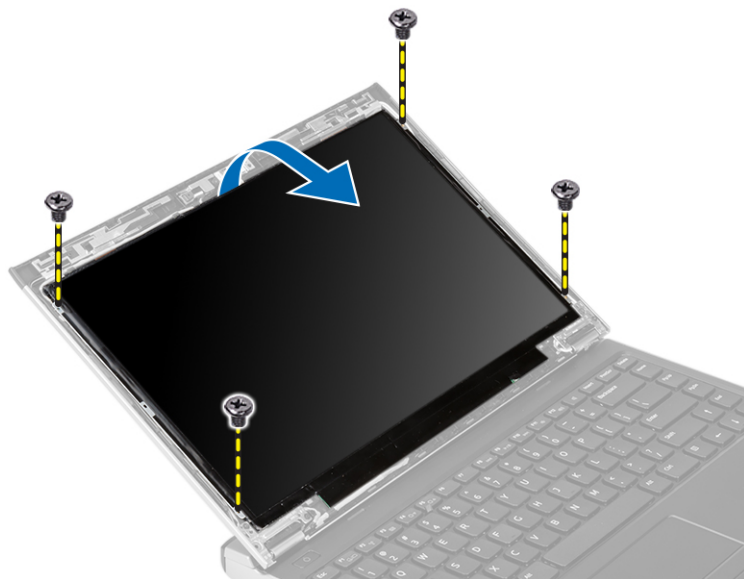


Installera kameran

1. Rikta in kameran med kameramodulen.
2. Anslut kamerakabeln till kameramodulen.
3. Installera:
 - a) bildskärmsramen
 - b) batteri
4. Följ anvisningarna i *När du har arbetat inuti datorn*.

Ta bort bildskärmspanelen

1. Följ anvisningarna i *Innan du arbetar inuti datorn*.
2. Ta bort:
 - a) batteri
 - b) bildskärmsramen
3. Ta bort skruvarna som håller fast bildskärmspanelen vid bildskärmsmonteringen.



4. Roter bildskärmspanelen över till tangentbordet.
5. Ta bort tejp som håller fast LVDS-anslutningen (low-voltage differential signalling) i bildskärmspanelen.
6. Koppla bort LVDS-kabeln från bildskärmspanelen.



7. Ta bort bildskärmspanelen från datorn.

Installera bildskärmspanelen

1. Anslut bildskärmskabeln till bildskärmspanelen och sätt fast tejp som håller fast anslutningen.
2. Anslut LVDS-kabeln (low-voltage differential signalling) till bildskärmspanelen.
3. Sätt tillbaka tejp som håller fast LVDS-anslutningen i bildskärmspanelen.
4. Rikta in bildskärmspanelen på dess ursprungliga plats på bildskärmsmonteringen.
5. Dra åt skruvarna som håller fast bildskärmspanelen i bildskärmsmonteringen.

6. Installera:
 - a) bildskärmsramen
 - b) batteri
7. Följ anvisningarna i *När du har arbetat inuti datorn.*

Ta bort tangentbordet

1. Följ anvisningarna i *Innan du arbetar inuti datorn.*
2. Ta bort batteriet.
3. Bänd i tangentbordet med en plan skruvmejsel för att lossa hakarna som håller fast tangentbordet i datorn.



4. Vänd tangentbordet upp och ned och placera det på handledsstödet.
5. Lyft spännet för att frigöra tangentbordskabeln och koppla bort den från moderkortet.



6. Lyft upp tangentbordet och ta bort det från datorn.

Installera tangentbordet

1. Anslut tangentbordskabeln till moderkortet.
2. Sätt i tangentbordet i facket.
3. Tryck ned tangentbordet tills det klickar på plats i datorn.

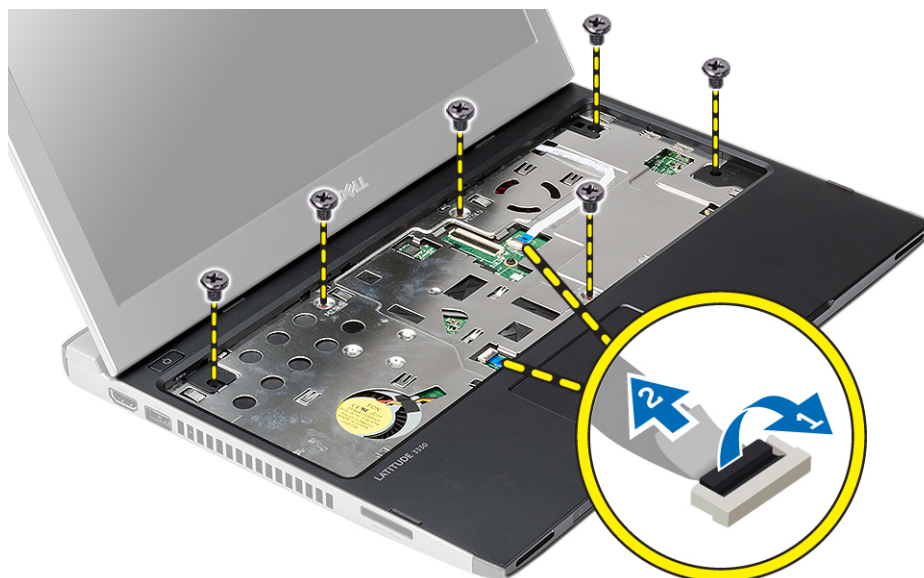
4. Installera batteriet.
5. Följ anvisningarna i *När du har arbetat inuti datorn*.

Ta bort handledsstödet

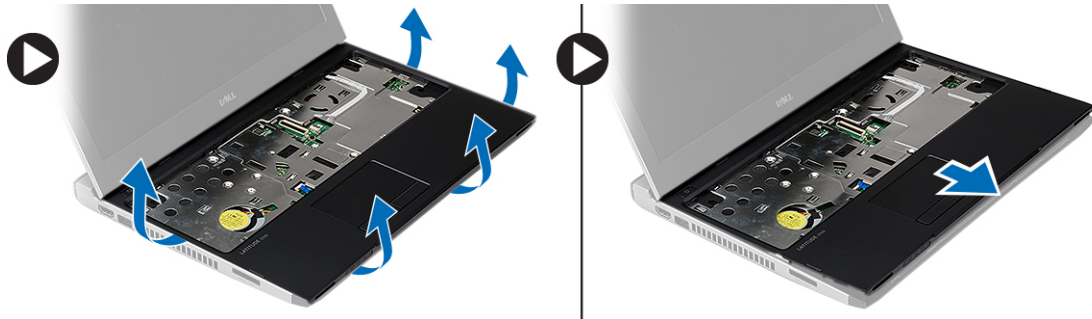
1. Följ anvisningarna i *Innan du arbetar inuti datorn*.
2. Ta bort:
 - a) batteri
 - b) kåpan
 - c) tangentbordet
 - d) hårddisken
3. Ta bort skruvarna som håller fast handledsstödet från botten av datorn.



4. Ta bort skruvarna på handledsstödet.



5. Koppla bort följande kablar:
 - mediakort
 - pekskiva
6. Använd en plastrits och bänd försiktigt i sidorna av handledsstödet och ta bort det från datorn.

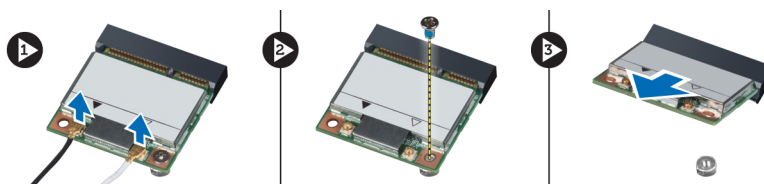


Installera handledsstödet

1. Justera handledsstödet till dess ursprungliga plats i datorn och snäpp det försiktigt på plats.
2. Anslut följande kablar till handledsstödet:
 - mediakort
 - pekskiva
3. Dra åt skruvarna på handledsstödet.
4. Dra åt skruvarna på botten av datorn som håller handledsstödet på plats.
5. Installera:
 - a) hårddisken
 - b) tangentbordet
 - c) kåpan
 - d) batteri
6. Följ anvisningarna i *När du har arbetat inuti datorn.*

Ta bort kortet för trådlöst lokalt nätverk (WLAN)

1. Följ anvisningarna i *Innan du arbetar inuti datorn.*
2. Ta bort:
 - a) batteri
 - b) kåpan
 - c) hårddisken
 - d) tangentbordet
 - e) handledsstödet
3. Koppla bort antennkablar från WLAN-kortet.



4. Ta bort skruven som håller fast WLAN-kortet.
5. Ta bort WLAN-kortet.

Installera kortet för trådlöst lokalt nätverk (WLAN)

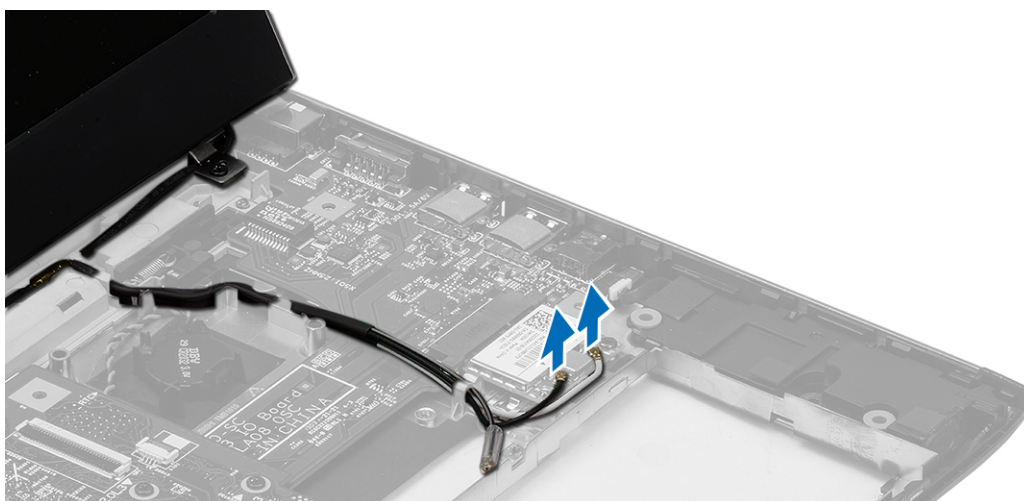
1. Sätt i WLAN-kortet i dess kontakt.
2. Tryck WLAN-kortet nedåt och dra åt skruven som håller fast WLAN-kortet i datorn.
3. Anslut antennkablar till respektive kontakter enligt markeringarna på WLAN-kortet.
4. Installera:
 - a) handledsstödet
 - b) tangentbordet
 - c) hårddisken
 - d) kåpan
 - e) batteri
5. Följ anvisningarna i *När du har arbetat inuti datorn*.

Ta bort bildskärmsmonteringen

1. Följ anvisningarna i *Innan du arbetar inuti datorn*.
2. Ta bort:
 - a) batteri
 - b) kåpan
 - c) hårddisken
 - d) tangentbordet
 - e) handledsstödet
3. Ta bort skruvarna från datorbasen som håller fast bildskärmsmonteringen.



4. Vänd på datorn. Koppla bort WLAN-kabeln och lossa kabeln från kabelkanalen på det nedre chassit.



5. Koppla bort bildskärmskabeln från datorn och lossa den från kabelkanalen.



6. Ta bort skruven som håller fast det högra gångjärnet.



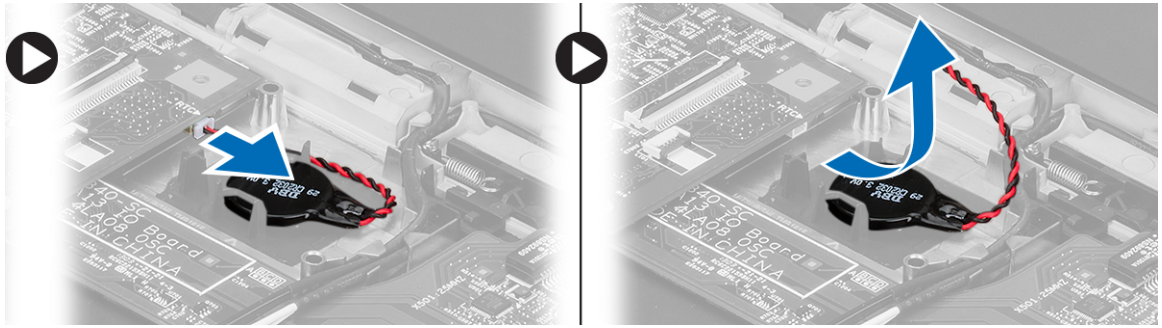
7. Lyft försiktigt upp bildskärmsmonteringen från datorbasen.

Installera bildskärmsmonteringen

1. Rikta in bildskärmsmonteringen med datorbasen.
2. Dra åt skruven som håller det högra gångjärnet på plats.
3. Dra åt skruvarna som håller fast bildskärmsmonteringen i det nedre chassit.
4. Anslut bildskärmskabeln till kontakten på moderkortet.
5. Dra WLAN-kabeln i dess kabelkanal och anslut kabeln i respektive modul.
6. Installera:
 - a) handledsstödet
 - b) tangentbordet
 - c) hårddisken
 - d) kåpan
 - e) batteri
7. Följ anvisningarna i *När du har arbetat inuti datorn*.

Ta bort knappcellsbatteriet

1. Följ anvisningarna i *Innan du arbetar inuti datorn*
2. Ta bort:
 - a) batteri
 - b) kåpan
 - c) tangentbordet
 - d) hårddisken
 - e) handledsstödet
3. Ta bort knappcellskontakten från moderkortet och bänd ut knappcellsbatteriet.



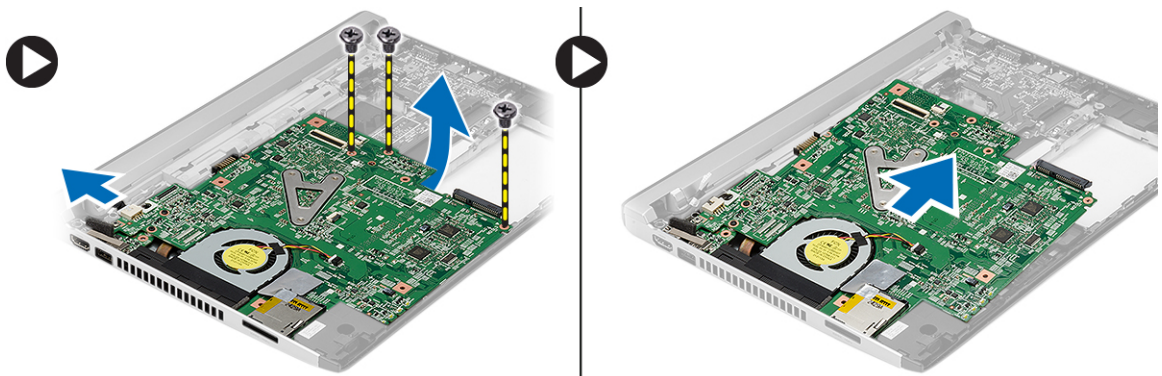
4. Ta bort knappcells batteriet från datorn.

Installera knappcells batteriet

1. Sätt i knappcells batteriet och anslut knappcells kontakten till dess plats.
2. Installera:
 - a) handledsstödet
 - b) hårddisken
 - c) tangentbordet
 - d) kåpan
 - e) batteri
3. Följ anvisningarna i *När du har arbetat inuti datorn.*

Ta bort moderkortet

1. Följ anvisningarna i *Innan du arbetar inuti datorn.*
2. Ta bort:
 - a) batteri
 - b) SD-kort (secure digital)
 - c) kåpan
 - d) tangentbordet
 - e) minne
 - f) hårddisken
 - g) handledsstödet
 - h) knappcell
 - i) bildskärmsmonteringen
3. Koppla bort strömkontaktkabeln från moderkortet.



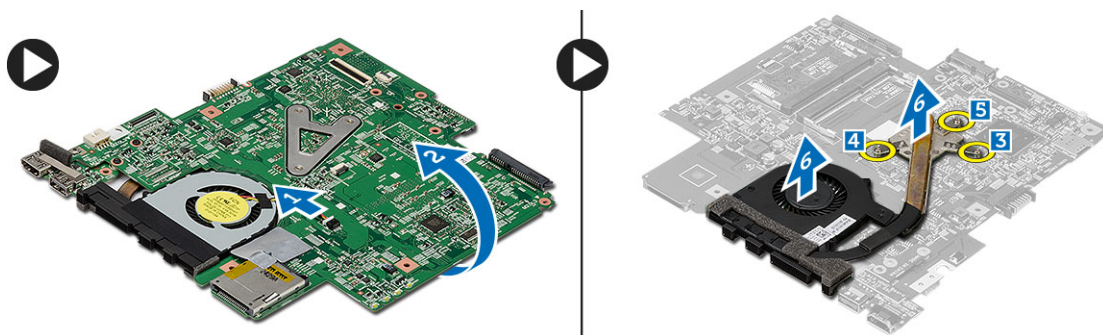
4. Ta bort skruvarna som håller fast moderkortet i chassit.
5. Lyft upp och ta bort moderkortet från chassit.

Installera moderkortet

1. Anslut strömkontaktkabeln till moderkortet.
2. Sätt i moderkortet i kortplatsen.
3. Dra åt skruvarna så att moderkortet hålls fast i chassit.
4. Installera:
 - a) bildskärmsmonteringen
 - b) knappcell
 - c) handledsstödet
 - d) minne
 - e) hårddisken
 - f) tangentbordet
 - g) kåpan
 - h) secure digital (SD) kort
 - i) batteri
5. Följ anvisningarna i *När du har arbetat inuti datorn.*

Ta bort kylflänsen

1. Följ anvisningarna i *Innan du arbetar inuti datorn.*
2. Ta bort:
 - a) batteri
 - b) SD-kort (secure digital)
 - c) kåpan
 - d) tangentbordet
 - e) hårddisken
 - f) minne
 - g) handledsstödet
 - h) knappcell
 - i) moderkortet
 - j) bildskärmsmonteringen
3. Koppla bort kylflänskabeln från moderkortet.



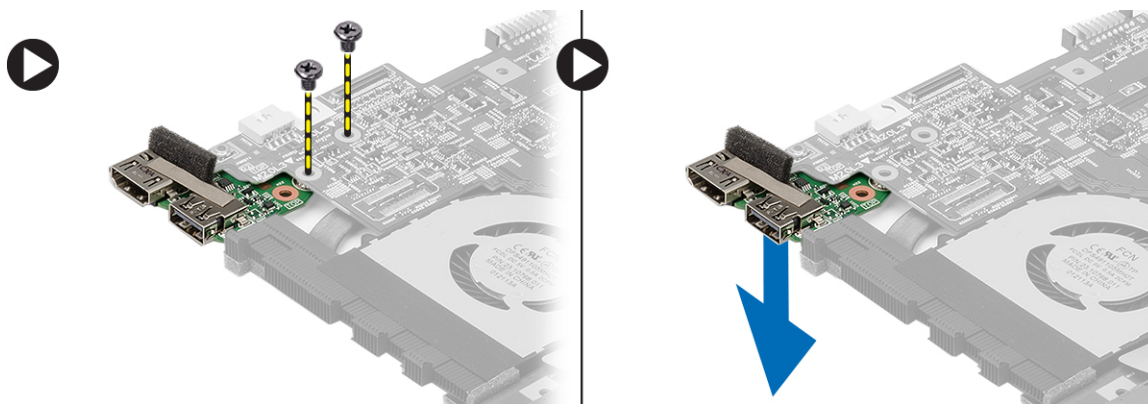
4. Lossa fästskruvarna som håller fast kylflänsen i moderkortet.
5. Lyft upp och ta bort kylflänsen från moderkortet.

Installera kylflänsen

1. Sätt i kylflänsen i facket.
2. Dra åt fästskruvarna som håller kylflänsen på plats.
3. Anslut fläktkabeln till moderkortet.
4. Installera:
 - a) bildskärmsmonteringen
 - b) moderkortet
 - c) knappcell
 - d) handledsstödet
 - e) minne
 - f) hårddisken
 - g) tangentbordet
 - h) kåpan
 - i) SD-kort (secure digital)
 - j) batteri
5. Följ anvisningarna i *När du har arbetat inuti datorn.*

Installera HDMI-kortet (high-definition multimedia interface)

1. Följ anvisningarna i *Innan du arbetar inuti datorn.*
2. Ta bort:
 - a) batteri
 - b) SD-kort (secure digital)
 - c) kåpan
 - d) tangentbordet
 - e) hårddisken
 - f) minne
 - g) handledsstödet
 - h) bildskärmsmonteringen
 - i) moderkortet
3. Ta bort skruvarna som håller fast dotterkortet i moderkortet.



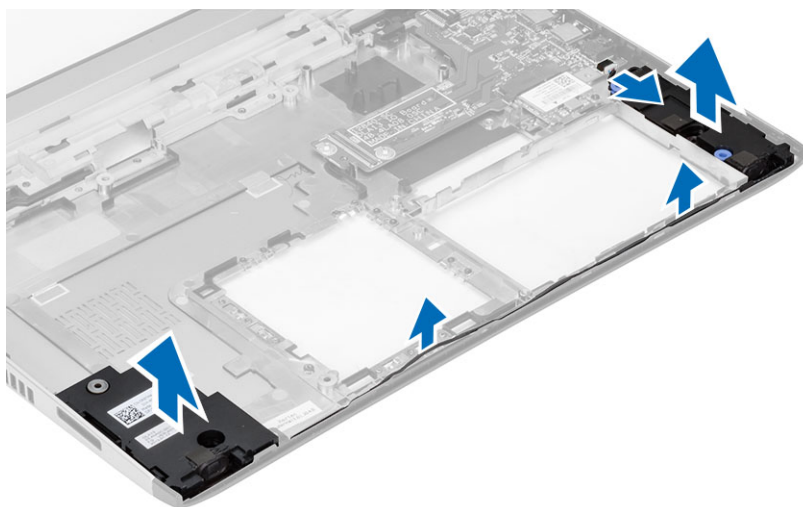
4. Ta bort HDMI-kortet (high-definition multimedia interface) från chassit.

Installera HDMI-kortet (high-definition multimedia interface)

1. Sätt tillbaka HDMI-kortet i facket.
2. Installera:
 - a) bildskärmsmonteringen
 - b) moderkortet
 - c) bildskärmsmonteringen
 - d) handledsstödet
 - e) minne
 - f) hårddisken
 - g) tangentbordet
 - h) kåpan
 - i) SD-kort (secure digital)
 - j) batteri
3. Följ anvisningarna i *När du har arbetat inuti datorn*.

Ta bort högtalarna

1. Följ anvisningarna i *Innan du arbetar inuti datorn*.
2. Ta bort:
 - a) batteri
 - b) SD-kort (secure digital)
 - c) kåpan
 - d) tangentbordet
 - e) hårddisken
 - f) minne
 - g) handledsstödet
 - h) moderkortet
 - i) knappcell
3. Koppla bort högtalarkabeln från I/O-kortet.



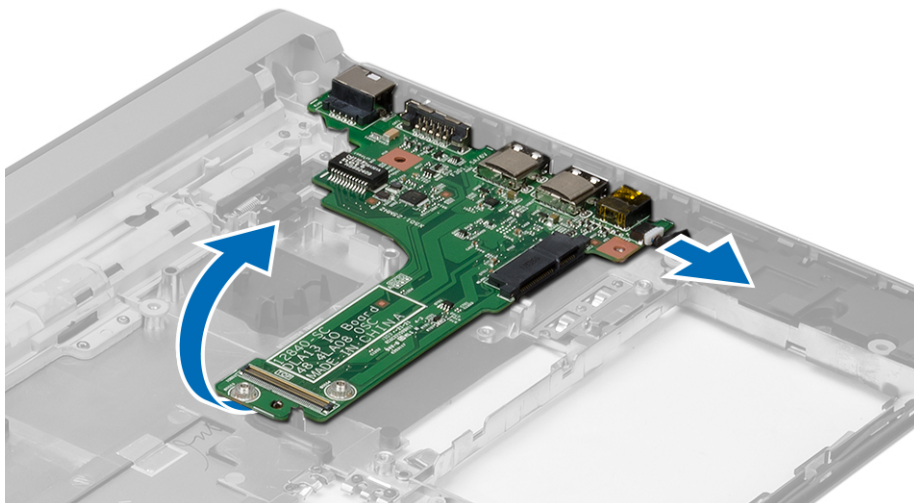
4. Trä ut högtalarkabeln från hållaren och ta bort högtalarna från datorn.

Installera högtalarna

1. Ställ högtalarna i dess utrymmen och dra kabeln genom kanalerna.
2. Anslut högtalarkabeln till I/O-kortet.
3. Installera:
 - a) knappcell
 - b) moderkortet
 - c) handledsstödet
 - d) minne
 - e) hårddisken
 - f) tangentbordet
 - g) kåpan
 - h) SD-kort (secure digital)
 - i) batteri
4. Följ anvisningarna i *När du har arbetat inuti datorn*.

Ta bort indata/utdata-kortet (I/O)

1. Följ anvisningarna i *Innan du arbetar inuti datorn*.
2. Ta bort:
 - a) batteri
 - b) SD-kort (secure digital)
 - c) kåpan
 - d) hårddisken
 - e) minne
 - f) tangentbordet
 - g) handledsstödet
 - h) moderkortet
3. Koppla bort högtalarkabeln från I/O-kortet.
4. Ta bort I/O-kortet från chassit.

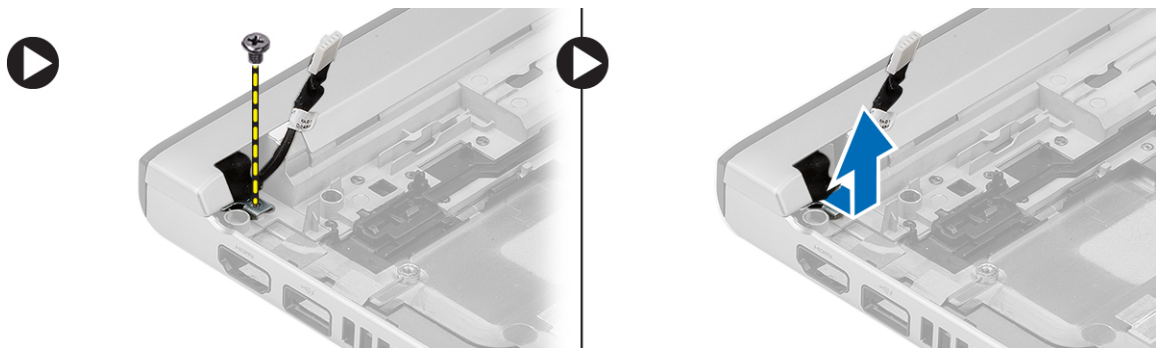


Installera indata/utdata-kortet (I/O)

1. Sätt i I/O-kortet i kortplatsen.
2. Anslut högtalarkabeln till I/O-kortet.
3. Installera:
 - a) moderkortet
 - b) handledsstödet
 - c) minne
 - d) hårddisken
 - e) tangentbordet
 - f) kåpan
 - g) SD-kort (secure digital)
 - h) batteri
4. Följ anvisningarna i *När du har arbetat inuti datorn*.

Ta bort strömkontakten

1. Följ anvisningarna i *Innan du arbetar inuti datorn*.
2. Ta bort:
 - a) batteri
 - b) SD-kort (secure digital)
 - c) kåpan
 - d) hårddisken
 - e) handledsstödet
 - f) minne
 - g) tangentbordet
 - h) bildskärmsmonteringen
 - i) moderkortet
3. Ta bort skruven som håller fast strömkontaktporten.
4. Lyft upp och ta bort strömkontaktporten från bottenplattan.



Installera strömkontakten

1. Sätt tillbaka strömkontaktporten i dess utrymme.
2. Dra åt skruven som håller fast strömkontaktporten.
3. Installera:

- a) moderkortet
- b) bildskärmsmonteringen
- c) handledsstödet
- d) minne
- e) hårddisken
- f) tangentbordet
- g) kåpan
- h) secure digital (SD) kort
- i) batteri

4. Följ anvisningarna i *När du har arbetat inuti datorn*.

Alternativ i systeminstallationsprogrammet




OBS: Beroende på datorn och dess installerade enheter visas kanske inte alla objekt som beskrivs i det här avsnittet.

Tabell 1. General (allmänt)

Alternativ	Beskrivning
System Information	<p>I det här avsnittet beskrivs de primära maskinvarufunktionerna i datorn.</p> <ul style="list-style-type: none"> • Systeminformation • Memory Information (minnesinformation) • Processor Information (processorinformation) • Device Information (enhetsinformation)
Battery Information	<p>Visar batteriets laddningsstatus.</p>
Boot Sequence	<p>Här kan du ändra ordningen i vilken datorn försöker hitta ett operativsystem. Alla alternativ nedan är markerade.</p> <ul style="list-style-type: none"> • Diskette Drive (diskettenhet) • Internal HDD • USB Storage Device (USB-lagringsenhet) • CD/DVD/CD-RW Drive (CD-/DVD-/CD-RW-enhet) • Onboard NIC (inbyggt nätverkskort) <p>Du kan även använda Boot List Option (alternativ för startlista). Alternativen är:</p> <ul style="list-style-type: none"> • Legacy (tidigare) (standardinställning) • UEFI
Advanced Boot Options	<p>Gör det möjligt att aktivera äldre alternativa ROM under UEFI startläget.</p>
Date/Time	<p>Här kan du ändra datum och tid.</p>

Tabell 2. Systemkonfiguration






Alternativ	Beskrivning
Integrated NIC	<p>Här kan du konfigurera den inbyggda nätverksstyrenheten. Alternativen är:</p> <ul style="list-style-type: none"> • Disabled (inaktiverad) • Enabled (aktiverad) • Enabled w/PXE (aktiverad med PXE) (standardinställning)
SATA Operation	<p>Här kan du konfigurera den inbyggda SATA-hårddiskstyrenheten. Alternativen är:</p> <ul style="list-style-type: none"> • Disabled (inaktiverad) • ATA • AHCI • RAID On (RAID på) (standardinställning) <p> OBS: SATA är konfigurerad att stödja RAID-läge.</p>
Drives	<p>Här kan du konfigurera de installerade SATA-enheterna. Alternativen är:</p> <ul style="list-style-type: none"> • SATA-0 • SATA-1 <p>Standardinställning: All drives are enabled (alla enheter är aktiverade)</p>
SMART Reporting	<p>Det här fältet styr om hårddiskfel för inbyggda enheter rapporteras under systemstart. Tekniken är en del av SMART-specifikationen (Self Monitoring Analysis and Reporting Technology - Teknik för självövervakning och rapportering).</p> <ul style="list-style-type: none"> • Enable SMART Reporting (aktivera SMART-rapportering) - Det här alternativet är inaktiverat som standard.
USB Configuration	<p>Här kan du definiera USB-konfigurationen. Alternativen är:</p> <ul style="list-style-type: none"> • Enable Boot Support (aktivera startstöd) • Enable External USB Port (aktivera extern USB-port) <p>Standardinställning: båda alternativen är aktiverade.</p>
USB PowerShare	<p>Här kan du konfigurera beteendet hos USB PowerShare-funktionen. Alternativet är inaktiverat som standard.</p>


Alternativ	Beskrivning
	<ul style="list-style-type: none"> • Enable USB PowerShare (aktivera USB PowerShare)
Miscellaneous Devices	<p>Här kan du aktivera eller inaktivera olika kortenheter. Alternativen är:</p> <ul style="list-style-type: none"> • Enable Microphone (aktivera mikrofon) • Enable Hard Drive Free Fall Protection (aktivera frifallsskydd för hårddisk) • Enable Camera (aktivera kamera) • Enable Media Card (aktivera mediakort) • Disable Media Card (inaktivera mediakort) <p>Standardinställning: Alla enheter är aktiverade.</p>

Tabell 3. Bild


Alternativ	Beskrivning
LCD Brightness	Här kan du ställa in panelens ljusstyrka när omgivningssensorn är avstängd.

Tabell 4. Säkerhet

Alternativ	Beskrivning
Admin Password	<p>Här kan du ange, ändra eller radera administratörslösenordet.</p> <p> OBS: Du måste ställa in administratörslösenordet först om ett administratörslösenord används tillsammans med ett systemlösenord och/eller hårddisklösenord</p> <p> OBS: Lösenordsändringar träder ikraft direkt.</p> <p> OBS: Om du raderar administratörslösenordet så raderas även systemlösenordet och hårddisklösenordet.</p> <p> OBS: Lösenordsändringar träder ikraft direkt.</p> <p>Standardinställning: Ej inställt</p>
System Password	<p>Här kan du ange, ändra eller radera systemlösenordet.</p> <p> OBS: Lösenordsändringar träder ikraft direkt.</p> <p>Standardinställning: Ej inställt</p>
Internal HDD-0 Password	<p>Här kan du ange, ändra eller radera administratörslösenordet.</p> <p>Standardinställning: Ej inställt</p>
Strong Password	<p>Här kan du aktivera funktionen så att lösenord alltid måste vara starka.</p> <p>Standardinställning: Enable Strong Password (aktivera starkt lösenord) är inte valt.</p>
Password Configuration	Du kan definiera längden på lösenordet. Min = 4 , max = 32
Password Bypass	Här kan du aktivera eller inaktivera lösenordsförbigången för systemlösenordet och lösenordet för den interna hårddisken. Alternativen är:

Alternativ	Beskrivning
	<ul style="list-style-type: none"> • Disabled (inaktiverad) (standardinställning) • Reboot bypass (förbigå omstart)
Password Change	Här kan du aktivera eller inaktivera tillståndet att ändra systemlösenordet och lösenordet för den interna hårddisken när det finns ett administratörlösenord. Standardinställning: Allow Non-Admin Password Changes (tillåt ändringar av icke-administratörlösenord) är inte valt
Non-Admin Setup Changes	Här kan du bestämma om ändringar av inställningsalternativ är tillåtet när ett administratörlösenord ställs in. Alternativet är inaktiverat. <ul style="list-style-type: none"> • Här kan du ändra omkopplare för trådlös kommunikation
TPM Security	Här kan du aktivera modulen för betrodd plattform (TPM) under självttest. Alternativerna är: <ul style="list-style-type: none"> • TPM Security • TPM ACPI Support (TPM ACPI-support) • TPM PPI Deprovision Override (åsidossatt TPM PPI borttagning) • Clear (rensa) • TPM PPI Provision Override (åsidossatt TPM PPI tilldelning) • Deactivate (avaktivera) (standardinställning) • Activate (aktivera) Standardinställning: Enable TPM Security (aktivera TPM Security), TPM ACPI Support (TPM ACPI-support), TPM PPI Provision Override (åsidossatt TPM PPI tilldelning).
Computrace	Här kan du aktivera eller inaktivera tillvalsprogrammet Computrace. Alternativerna är: <ul style="list-style-type: none"> • Deactivate (avaktivera) (standardinställning) • Disable (inaktivera) • Activate (aktivera)  OBS: Alternativerna aktivera och inaktivera kommer att permanent aktivera eller inaktivera funktionen och inga ytterligare ändringar tillåts.
CPU XD Support	Här kan du aktivera processorns Execute Disable-läge. Standardinställning: Enable CPU XD Support (aktivera CPU XD-support)
OROM Keyboard Access	Här kan du ställa in ett alternativ så att skärmen för konfiguration av tillvals-ROM kan öppnas med snabbtangenter vid start. Alternativerna är: <ul style="list-style-type: none"> • Enable (aktivera) (standardinställning) • One Time Enable (aktivera en gång) • Disable (inaktivera)
Admin Setup Lockout	Här kan du förhindra att användare öppnar systeminstallationsprogrammet när ett administratörlösenord är satt. Standardinställning: Disabled (inaktiverad)

Tabell 5. Secure Boot

Alternativ	Beskrivning
Secure Boot Enable	<p>Här kan du aktivera eller inaktivera säker start. Alternativen är:</p> <ul style="list-style-type: none"> • Disabled (inaktiverad) (standardinställning) • Enabled (aktiverad)
Expert Key Management	<p>Här kan du manipulera databaserna för säkerhetsnyckeln endast om systemen står i Custom Mode (anpassat läge). Alternativet Enable Custom Mode (Aktivera anpassat läge) har avaktiverats som standard. Alternativen är:</p> <ul style="list-style-type: none"> • PK • KEK • db • dbx <p>Om Custom Mode (anpassat läge) aktiveras visas de relevanta alternativen för PK, KEK, db, och dbx. Alternativen är:</p> <ul style="list-style-type: none"> • Save to File (spara till fil)- sparar nyckeln till en fil som väljs av användaren • Replace from File (ersätt från fil)- ersätter den aktuella nyckeln med en nyckel från en fil som väljs av användaren • Append from File (bifoga från fil)- bifogar en nyckel till den aktuella databasen från en fil som väljs av användaren • Delete (ta bort)- tar bort nyckeln som har valts • Reset All Keys (återställ alla nycklar) - återställer till standardinställning • Delete All Keys (ta bort alla nycklar)- tar bort alla nycklar <p> OBS: Om Custom Mode (anpassat läge) avaktiveras kommer alla ändringar som har gjorts att raderas och nycklarna återställs till standardinställningarna.</p>

Tabell 6. Prestanda

Alternativ	Beskrivning
Multi Core Support	<p>Det här fältet anger huruvida processorn har en eller alla kärnor aktiverade. Prestanda för vissa program förbättras med ytterligare kärnor. Det här alternativet är aktiverat som</p>

Alternativ	Beskrivning
	<p>standard. Här kan du aktivera eller inaktivera flerkärnssupport för processorn. Alternativen är:</p> <ul style="list-style-type: none"> • All (alla) (standardinställning) • 1 • 2
Intel SpeedStep	<p>Här kan du aktivera eller inaktivera Intel SpeedStep-funktionen.</p> <p>Standardinställning: Enable Intel SpeedStep (aktivera Intel SpeedStep-funktionen)</p>
C States Control	<p>Här kan du aktivera eller inaktivera de extra strömsparlägena för processorn.</p> <p>Standardinställning: Enable C states (aktivera C-tillstånd).</p>
Hyper-Thread Control	<p>Här kan du aktivera eller inaktivera hypertrådstyrning i processorn.</p> <p>Standardinställning: Enabled (aktiverad)</p>

Tabell 7. Strömhantering

Alternativ	Beskrivning
AC Behavior	<p>Här kan datorn sättas på automatiskt när nätadaptern ansluts. Alternativet är inaktiverat.</p> <ul style="list-style-type: none"> • Wake on AC (aktivera vid nätström)
Auto On Time	<p>Här kan du ange den tidpunkt när datorn ska starta automatiskt. Alternativen är:</p> <ul style="list-style-type: none"> • Disabled (inaktiverad) (standardinställning) • Every day (varje dag) • Weekdays (veckodagar) • Select Days (vissa dagar)
USB Wake Support	<p>Här kan USB-enheterna aktiveras för att aktivera datorn från viloläge. Alternativet är inaktiverat</p> <ul style="list-style-type: none"> • Enable USB Wake Support (aktivera stöd för USB-aktivering)
Wireless Radio Control	<p>Här kan du styra WLAN- och WWAN-radion. Alternativen är:</p> <ul style="list-style-type: none"> • Control WLAN radio (kontrollera WLAN-radio) • Control WWAN radio (kontrollera WWAN-radio) <p>Standardinställning: båda alternativen är inaktiverade.</p>
Wake on LAN/WLAN	<p>Med det här alternativet kan datorn starta när det triggas av en special-LAN-signal. Aktivering från vänteläget påverkas inte av den här inställningen utan måste aktiveras i operativsystemet. Den här funktionen fungerar endast när datorn är ansluten till ett nättaggregat.</p>

Alternativ	Beskrivning
	<ul style="list-style-type: none"> • Disabled (inaktiverat) - Systemet tillåts inte att starta från särskilda LAN-signaler när det tar emot en aktiveringssignal från LAN eller trådlöst LAN (standardinställning) • LAN Only (endast LAN) - Systemet kan slås på av särskilda LAN-signaler. • WLAN Only (endast WLAN) • LAN or WLAN (LAN eller WLAN)
Block Sleep	<p>Här kan du blockera datorn från att gå in i strömsparläge. Alternativet är inaktiverat som standard.</p> <ul style="list-style-type: none"> • Block Sleep (S3)


Tabell 8. POST Behavior (självtestbeteende)

Alternativ	Beskrivning
Adapter Warnings	<p>Här kan du aktivera adaptervarningsmeddelanden när vissa strömadaptrar används. Alternativet är aktiverat som standard.</p> <ul style="list-style-type: none"> • Enable Adapter Warnings (aktivera adaptervarningar)
Mouse/Touchpad	<p>Här kan du ange hur datorn hanterar insignaler från mus och pekskiva. Alternativen är:</p> <ul style="list-style-type: none"> • Serial Mouse (seriell mus) • PS2 Mouse (PS2-mus) • Touchpad/PS-2 Mouse (pekskiva/PS-2-mus) (standardinställning)
Fn Key Emulation	<p>Här kan du matcha <Scroll Lock>-tangenteffekten för PS-2-tangentbordet med <Fn>-tangenteffekten på ett inbyggt tangentbord. Alternativen är aktiverade som standard.</p> <ul style="list-style-type: none"> • Enable Fn Key Emulation (aktivera emulering av Fn-tangent)
Fastboot	<p>Här kan du öka hastigheten på startprocesser. Alternativen är:</p> <ul style="list-style-type: none"> • Minimal • Thorough (utökat) (standardinställning) • Auto

Tabell 9. Virtualiseringsstöd

Alternativ	Beskrivning
Virtualization	<p>Det här alternativet anger huruvida en VMM (Virtual Machine Monitor - Virtuellt maskinövervakning) kan använda den extra maskinvarukapaciteten genom Intels virtualiseringsteknik.</p> <ul style="list-style-type: none"> • Enable Intel Virtualization Technology (aktivera Intel Virtualization-tekniken) - Standardinställning.

Tabell 10. Trådlöst

Alternativ	Beskrivning
Wireless Switch	<p>Här kan du ange de trådlösa enheter som kan styras av omkopplaren för trådlös kommunikation. Alternativen är:</p> <ul style="list-style-type: none"> • WWAN • WLAN <p>Alla alternativ är aktiverade som standard.</p> <p> OBS: För Windows 8 operativsystem styrs alternativet Wireless Switch (omkopplare för trådlös kommunikation) direkt av OS-drivrutinen. Därför påverkar inte den här inställningen funktionen hos omkopplaren för trådlös kommunikation..</p>
Wireless Device Enable	<p>Här kan du aktivera eller inaktivera interna trådlösa enheter. Alternativen är:</p> <ul style="list-style-type: none"> • WWAN • WLAN <p>Alla alternativ är aktiverade som standard.</p>

Tabell 11. Underhåll

Alternativ	Beskrivning
Service Tag	Visar datorns servicenummer.
Asset Tag	Här kan du skapa en inventariebeteckning för systemet om den inte redan finns. Det här alternativet är inte inställt som standard.

Tabell 12. Systemloggar

Alternativ	Beskrivning
BIOS Events	<p>Visar BIOS-händelseloggen och låter dig rensa loggen.</p> <ul style="list-style-type: none"> • Clear Log (rensa logg)
Thermal Events	<p>Visar Thermal Events-loggen och låter dig rensa loggen.</p> <ul style="list-style-type: none"> • Clear Log (rensa logg)
Power Events	<p>Visar Power Events-loggen och låter dig rensa loggen.</p> <ul style="list-style-type: none"> • Clear Log (rensa logg)

Systeminstallationsprogrammet

Med systeminstallationsprogrammet kan du hantera maskinvaran i datorn och ange alternativ för BIOS-nivåer. Från systeminstallationsprogrammet kan du:


- Ändra NVRAM-inställningarna när du har lagt till eller tagit bort maskinvara
- Visa systemets maskinvarukonfiguration
- Aktivera eller inaktivera inbyggda enheter
- Sätta gränsvärden för prestanda och strömhantering
- Hantera datorsäkerheten

Startsekvens


Med startsekvensen kan du förbigå den startsekvens som är definierad i systeminstallationsprogrammet och starta direkt från en specificerad enhet (till exempel optisk enhet eller hårddisk). Under självtestet vid strömtillslag (POST), när Dell-logotypen visas kan du:

- Starta systeminstallationsprogrammet genom att trycka på tangenten <F2>
- Öppna engångsstartmenyn genom att trycka på tangenten <F12>

Engångsstartmenyn visar de enheter som du kan starta från inklusive diagnostikalternativet. Alternativerna i startmenyn är:

- Borttagbar enhet (om sådan finns)
 - STXXXX-enhet
-  **OBS:** XXX anger numret på SATA-enheten.


- Optisk enhet
- Diagnostik

 **OBS:** Om du väljer Diagnostics (Diagnostik) visas skärmen **ePSA diagnostics** (ePSA-diagnostik).


Startsekvensskärmen visar även alternativet att öppna systeminstallationsskärmen.

Navigeringstangenter


Följande tabell visar navigeringstangenterna i systeminstallationsprogrammet.

 **OBS:** För de flesta alternativ i systeminstallationsprogrammet gäller att ändringar som görs sparas men träder inte i kraft förrän systemet startas om.

Tabell 13. Navigeringstangenter

Tangenter	Navigering
Upp-pil	Går till föregående fält.
Ned-pil	Går till nästa fält.
<Retur>	Gör att du kan välja ett värde i det markerade fältet (om sådana finns) eller följer länken i fältet.
Mellanslag	Visar eller döljer en nedrullningsbar meny, om sådan finns.
<Tabb>	Går till nästa fokuserade område.  OBS: Endast för webbläsare med standardgrafik.
<Esc>	Går till föregående sida tills huvudskärmen visas. När du trycker på <Esc> i huvudskärmen blir du ombedd att spara osparade ändringar och starta om systemet.
<F1>	Visar hjälpfilen för systeminstallationsprogrammet.

Alternativ i systeminstallationsprogrammet


 **OBS:** Beroende på datorn och dess installerade enheter visas kanske inte alla objekt som beskrivs i det här avsnittet.

Tabell 14. General (allmänt)

Alternativ	Beskrivning
System Information	I det här avsnittet beskrivs de primära maskinvarufunktionerna i datorn. <ul style="list-style-type: none"> • Systeminformation • Memory Information (minnesinformation) • Processor Information (processorinformation) • Device Information (enhetsinformation)
Battery Information	Visar batteriets laddningsstatus.
Boot Sequence	Här kan du ändra ordningen i vilken datorn försöker hitta ett operativsystem. Alla alternativ nedan är markerade. <ul style="list-style-type: none"> • Diskette Drive (diskettenhet) • Internal HDD • USB Storage Device (USB-lagringsenhet) • CD/DVD/CD-RW Drive (CD-/DVD-/CD-RW-enhet) • Onboard NIC (inbyggt nätverkskort) <p>Du kan även använda Boot List Option (alternativ för startlista). Alternativen är:</p> <ul style="list-style-type: none"> • Legacy (tidigare) (standardinställning) • UEFI

Alternativ	Beskrivning
Advanced Boot Options	Gör det möjligt att aktivera äldre alternativa ROM under UEFI startläget.
Date/Time	Här kan du ändra datum och tid.

Tabell 15. Systemkonfiguration






Alternativ	Beskrivning
Integrated NIC	<p>Här kan du konfigurera den inbyggda nätverksstyrenheten. Alternativen är:</p> <ul style="list-style-type: none"> • Disabled (inaktiverad) • Enabled (aktiverad) • Enabled w/PXE (aktiverad med PXE) (standardinställning)
SATA Operation	<p>Här kan du konfigurera den inbyggda SATA-hårddiskstyrenheten. Alternativen är:</p> <ul style="list-style-type: none"> • Disabled (inaktiverad) • ATA • AHCI • RAID On (RAID på) (standardinställning) <p> OBS: SATA är konfigurerad att stödja RAID-läge.</p>
Drives	<p>Här kan du konfigurera de installerade SATA-enheterna. Alternativen är:</p> <ul style="list-style-type: none"> • SATA-0 • SATA-1 <p>Standardinställning: All drives are enabled (alla enheter är aktiverade)</p>
SMART Reporting	<p>Det här fältet styr om hårddiskfel för inbyggda enheter rapporteras under systemstart. Tekniken är en del av SMART-specifikationen (Self Monitoring Analysis and Reporting Technology - Teknik för självövervakning och rapportering).</p> <ul style="list-style-type: none"> • Enable SMART Reporting (aktivera SMART-rapportering) - Det här alternativet är inaktiverat som standard.
USB Configuration	<p>Här kan du definiera USB-konfigurationen. Alternativen är:</p> <ul style="list-style-type: none"> • Enable Boot Support (aktivera startstöd) • Enable External USB Port (aktivera extern USB-port)


Alternativ	Beskrivning
USB PowerShare	<p>Standardinställning: båda alternativen är aktiverade.</p> <p>Här kan du konfigurera beteendet hos USB PowerShare-funktionen. Alternativet är inaktiverat som standard.</p> <ul style="list-style-type: none"> • Enable USB PowerShare (aktivera USB PowerShare)
Miscellaneous Devices	<p>Här kan du aktivera eller inaktivera olika kortenheter. Alternativerna är:</p> <ul style="list-style-type: none"> • Enable Microphone (aktivera mikrofon) • Enable Hard Drive Free Fall Protection (aktivera frifallsskydd för hårddisk) • Enable Camera (aktivera kamera) • Enable Media Card (aktivera mediakort) • Disable Media Card (inaktivera mediakort) <p>Standardinställning: Alla enheter är aktiverade.</p>

Tabell 16. Bild

Alternativ	Beskrivning
LCD Brightness	Här kan du ställa in panelens ljusstyrka när omgivningssensorn är avstängd.


Tabell 17. Säkerhet

Alternativ	Beskrivning
Admin Password	<p>Här kan du ange, ändra eller radera administratörslösenordet.</p> <p> OBS: Du måste ställa in administratörslösenordet först om ett administratörslösenord används tillsammans med ett systemlösenord och/eller hårddisklösenord</p> <p> OBS: Lösenordsändringar träder ikraft direkt.</p> <p> OBS: Om du raderar administratörslösenordet så raderas även systemlösenordet och hårddisklösenordet.</p> <p> OBS: Lösenordsändringar träder ikraft direkt.</p> <p>Standardinställning: Ej inställt</p>
System Password	<p>Här kan du ange, ändra eller radera systemlösenordet.</p> <p> OBS: Lösenordsändringar träder ikraft direkt.</p> <p>Standardinställning: Ej inställt</p>
Internal HDD-0 Password	<p>Här kan du ange, ändra eller radera administratörslösenordet.</p> <p>Standardinställning: Ej inställt</p>

Alternativ	Beskrivning
Strong Password	Här kan du aktivera funktionen så att lösenord alltid måste vara starka. Standardinställning: Enable Strong Password (aktivera starkt lösenord) är inte valt.
Password Configuration	Du kan definiera längden på lösenordet. Min = 4 , max = 32
Password Bypass	Här kan du aktivera eller inaktivera lösenordsförbigången för systemlösenordet och lösenordet för den interna hårddisken. Alternativen är: <ul style="list-style-type: none"> • Disabled (inaktiverad) (standardinställning) • Reboot bypass (förbigå omstart)
Password Change	Här kan du aktivera eller inaktivera tillståndet att ändra systemlösenordet och lösenordet för den interna hårddisken när det finns ett administratörlösenord. Standardinställning: Allow Non-Admin Password Changes (tillåt ändringar av icke-administratörlösenord) är inte valt
Non-Admin Setup Changes	Här kan du bestämma om ändringar av inställningsalternativ är tillåtet när ett administratörlösenord ställs in. Alternativet är inaktiverat. <ul style="list-style-type: none"> • Här kan du ändra omkopplare för trådlös kommunikation
TPM Security	Här kan du aktivera modulen för betrodd plattform (TPM) under självtest. Alternativen är: <ul style="list-style-type: none"> • TPM Security • TPM ACPI Support (TPM ACPI-support) • TPM PPI Deprovision Override (åsidosätt TPM PPI borttagning) • Clear (rensa) • TPM PPI Provision Override (åsidosätt TPM PPI tilldelning) • Deactivate (avaktivera) (standardinställning) • Activate (aktivera) Standardinställning: Enable TPM Security (aktivera TPM Security), TPM ACPI Support (TPM ACPI-support), TPM PPI Provision Override (åsidosätt TPM PPI tilldelning).
Computrace	Här kan du aktivera eller inaktivera tillvalsprogrammet Computrace. Alternativen är: <ul style="list-style-type: none"> • Deactivate (avaktivera) (standardinställning) • Disable (inaktivera) • Activate (aktivera)  OBS: Alternativen aktivera och inaktivera kommer att permanent aktivera eller inaktivera funktionen och inga ytterligare ändringar tillåts.
CPU XD Support	Här kan du aktivera processorns Execute Disable-läge. Standardinställning: Enable CPU XD Support (aktivera CPU XD-support)
OROM Keyboard Access	Här kan du ställa in ett alternativ så att skärmen för konfiguration av tillvals-ROM kan öppnas med snabbtangenter vid start. Alternativen är: <ul style="list-style-type: none"> • Enable (aktivera) (standardinställning) • One Time Enable (aktivera en gång) • Disable (inaktivera)
Admin Setup Lockout	Här kan du förhindra att användare öppnar systeminstallationsprogrammet när ett administratörlösenord är satt.

Alternativ	Beskrivning
	Standardinställning: Disabled (inaktiverad)

Tabell 18. Secure Boot

Alternativ	Beskrivning
Secure Boot Enable	<p>Här kan du aktivera eller inaktivera säker start. Alternativerna är:</p> <ul style="list-style-type: none"> • Disabled (inaktiverad) (standardinställning) • Enabled (aktiverad)
Expert Key Management	<p>Här kan du manipulera databaserna för säkerhetsnyckeln endast om systemen står i Custom Mode (anpassat läge). Alternativet Enable Custom Mode (Aktivera anpassat läge) har avaktiverats som standard. Alternativerna är:</p> <ul style="list-style-type: none"> • PK • KEK • db • dbx <p>Om Custom Mode (anpassat läge) aktiveras visas de relevanta alternativen för PK, KEK, db, och dbx. Alternativerna är:</p> <ul style="list-style-type: none"> • Save to File (spara till fil)- sparar nyckeln till en fil som väljs av användaren • Replace from File (ersätt från fil)- ersätter den aktuella nyckeln med en nyckel från en fil som väljs av användaren • Append from File (bifoga från fil)- bifogar en nyckel till den aktuella databasen från en fil som väljs av användaren • Delete (ta bort)- tar bort nyckeln som har valts • Reset All Keys (återställ alla nycklar) - återställer till standardinställning • Delete All Keys (ta bort alla nycklar)- tar bort alla nycklar <p> OBS: Om Custom Mode (anpassat läge) avaktiveras kommer alla ändringar som har gjorts att raderas och nycklarna återställs till standardinställningarna.</p>

Tabell 19. Prestanda

Alternativ	Beskrivning
Multi Core Support	<p>Det här fältet anger huruvida processorn har en eller alla kärnor aktiverade. Prestanda för vissa program förbättras med ytterligare kärnor. Det här alternativet är aktiverat som standard. Här kan du aktivera eller inaktivera flerkärnssupport för processorn. Alternativen är:</p> <ul style="list-style-type: none"> • All (alla) (standardinställning) • 1 • 2
Intel SpeedStep	<p>Här kan du aktivera eller inaktivera Intel SpeedStep-funktionen. Standardinställning: Enable Intel SpeedStep (aktivera Intel SpeedStep-funktionen)</p>
C States Control	<p>Här kan du aktivera eller inaktivera de extra strömsparlägena för processorn. Standardinställning: Enable C states (aktivera C-tillstånd).</p>
Hyper-Thread Control	<p>Här kan du aktivera eller inaktivera hypertrådstyrning i processorn. Standardinställning: Enabled (aktiverad)</p>

Tabell 20. Strömhantering

Alternativ	Beskrivning
AC Behavior	<p>Här kan datorn sättas på automatiskt när nätadaptern ansluts. Alternativet är inaktiverat.</p> <ul style="list-style-type: none"> • Wake on AC (aktivera vid nätström)
Auto On Time	<p>Här kan du ange den tidpunkt när datorn ska starta automatiskt. Alternativen är:</p> <ul style="list-style-type: none"> • Disabled (inaktiverad) (standardinställning) • Every day (varje dag) • Weekdays (veckodagar) • Select Days (vissa dagar)
USB Wake Support	<p>Här kan USB-enheterna aktiveras för att aktivera datorn från viloläge. Alternativet är inaktiverat</p> <ul style="list-style-type: none"> • Enable USB Wake Support (aktivera stöd för USB-aktivering)
Wireless Radio Control	<p>Här kan du styra WLAN- och WWAN-radion. Alternativen är:</p> <ul style="list-style-type: none"> • Control WLAN radio (kontrollera WLAN-radio) • Control WWAN radio (kontrollera WWAN-radio) <p>Standardinställning: båda alternativen är inaktiverade.</p>

Alternativ	Beskrivning
Wake on LAN/WLAN	<p>Med det här alternativet kan datorn starta när det triggas av en special-LAN-signal. Aktivering från väntelaget påverkas inte av den här inställningen utan måste aktiveras i operativsystemet. Den här funktionen fungerar endast när datorn är ansluten till ett nättaggregat.</p> <ul style="list-style-type: none"> • Disabled (inaktiverat) - Systemet tillåts inte att starta från särskilda LAN-signaler när det tar emot en aktiveringssignal från LAN eller trådlöst LAN (standardinställning) • LAN Only (endast LAN) - Systemet kan slås på av särskilda LAN-signaler. • WLAN Only (endast WLAN) • LAN or WLAN (LAN eller WLAN)
Block Sleep	<p>Här kan du blockera datorn från att gå in i strömsparläge. Alternativet är inaktiverat som standard.</p> <ul style="list-style-type: none"> • Block Sleep (S3)


Tabell 21. POST Behavior (självtestbeteende)

Alternativ	Beskrivning
Adapter Warnings	<p>Här kan du aktivera adaptervarningsmeddelanden när vissa strömadaptrar används. Alternativet är aktiverat som standard.</p> <ul style="list-style-type: none"> • Enable Adapter Warnings (aktivera adaptervarningar)
Mouse/Touchpad	<p>Här kan du ange hur datorn hanterar insignaler från mus och pekskiva. Alternativen är:</p> <ul style="list-style-type: none"> • Serial Mouse (seriell mus) • PS2 Mouse (PS2-mus) • Touchpad/PS-2 Mouse (pekskiva/PS-2-mus) (standardinställning)
Fn Key Emulation	<p>Här kan du matcha <Scroll Lock>-tangentfunktionen för PS-2-tangentbordet med <Fn>-tangentfunktionen på ett inbyggt tangentbord. Alternativen är aktiverade som standard.</p> <ul style="list-style-type: none"> • Enable Fn Key Emulation (aktivera emulering av Fn-tangent)
Fastboot	<p>Här kan du öka hastigheten på startprocesser. Alternativen är:</p> <ul style="list-style-type: none"> • Minimal • Thorough (utökat) (standardinställning) • Auto

Tabell 22. Virtualiseringsstöd

Alternativ	Beskrivning
Virtualization	<p>Det här alternativet anger huruvida en VMM (Virtual Machine Monitor - Virtuellt maskinövervakning) kan använda den extra maskinvarukapaciteten genom Intels virtualiseringsteknik.</p> <ul style="list-style-type: none"> • Enable Intel Virtualization Technology (aktivera Intel Virtualization-tekniken) - Standardinställning.

Tabell 23. Trådlöst

Alternativ	Beskrivning
Wireless Switch	<p>Här kan du ange de trådlösa enheter som kan styras av omkopplaren för trådlös kommunikation. Alternativen är:</p> <ul style="list-style-type: none"> • WWAN • WLAN <p>Alla alternativ är aktiverade som standard.</p> <p> OBS: För Windows 8 operativsystem styrs alternativet Wireless Switch (omkopplare för trådlös kommunikation) direkt av OS-drivrutinen. Därför påverkar inte den här inställningen funktionen hos omkopplaren för trådlös kommunikation..</p>
Wireless Device Enable	<p>Här kan du aktivera eller inaktivera interna trådlösa enheter. Alternativen är:</p> <ul style="list-style-type: none"> • WWAN • WLAN <p>Alla alternativ är aktiverade som standard.</p>

Tabell 24. Underhåll

Alternativ	Beskrivning
Service Tag	Visar datorns servicenummer.
Asset Tag	Här kan du skapa en inventariebeteckning för systemet om den inte redan finns. Det här alternativet är inte inställt som standard.


Tabell 25. Systemloggar


Alternativ	Beskrivning
BIOS Events	<p>Visar BIOS-händelseloggen och låter dig rensa loggen.</p> <ul style="list-style-type: none"> • Clear Log (rensa logg)
Thermal Events	<p>Visar Thermal Events-loggen och låter dig rensa loggen.</p> <ul style="list-style-type: none"> • Clear Log (rensa logg)
Power Events	<p>Visar Power Events-loggen och låter dig rensa loggen.</p> <ul style="list-style-type: none"> • Clear Log (rensa logg)

Uppdatera BIOS

Vi rekommenderar att du uppdaterar BIOS (systeminstallationsprogrammet) när moderkortet har bytts ut eller om det finns en uppdatering. För bärbara datorer ser du till att batteriet är fulladdat och anslutet till ett eluttag.

1. Starta om datorn.
2. Gå till support.dell.com/support/downloads.
3. Om du har datorns servicenummer eller expresskod:

 **OBS:** På bordsdatorer sitter servicenumret på framsidan av datorn.

 **OBS:** På bärbara datorer sitter servicenumret på undersidan av datorn.

 **OBS:** På All-In-One-bordsdatorer sitter servicenumret på baksidan av datorn.

- a) Ange **Service Tag** (Servicenummer) eller **Express Service Code** (Expresskod) och klicka på **Submit** (Skicka).
- b) Klicka på **Submit** (Skicka) och gå till steg 5.
4. Om du inte har datorns servicenummer eller expresskod väljer du ett av följande alternativ:
 - a) **Automatically detect my Service Tag for me (Identifiera servicenummer automatiskt)**
 - b) **Choose from My Products and Services List (Välj i listan Mina produkter och tjänster)**
 - c) **Choose from a list of all Dell products (Välj i en lista med alla Dell-produkter)**
5. På skärmen med program och drivrutiner, under listrutan **Operating System** (Operativsystem), väljer du **BIOS**.
6. Identifiera den senaste BIOS-filen och klicka på **Download File** (Hämta fil).
7. Välj den hämtningsmetod du föredrar i **Please select your download method below window** (Välj hämtningsmetod); klicka på **Download Now** (Hämta nu).
Fönstret **File download** (Filhämtning) visas.
8. Klicka på **Save** (Spara) för att spara filen på datorn.
9. Klicka på **Run** (Kör) för att installera de uppdaterade BIOS-inställningarna på datorn.
Följ anvisningarna på skärmen.


System- och installationslösenord

Du kan skapa ett systemlösenord och ett installationslösenord för att skydda datorn.

Lösenordstyp	Beskrivning
Systemlösenord	Lösenord som du måste ange för att logga in till systemet.
Installationslösenord	Lösenord som du måste ange för att öppna och göra ändringar i datorns BIOS-inställningar.


 **CAUTION:** Lösenordsfunktionerna ger dig en grundläggande säkerhetsnivå för informationen på datorn.

 **CAUTION:** Vem som helst kan komma åt informationen som är lagrad på datorn om den inte är låst och lämnas utan tillsyn.

 **OBS:** När datorn levereras är funktionen för system- och installationslösenord inaktiverad.

Tilldela ett system- och installationslösenord

Du kan endast ange ett nytt **systemlösenord** och/eller **installationslösenord** eller ändra ett befintligt **systemlösenord** och/eller **installationslösenord** när **Password Status** (Lösenordstatus) är **Unlocked** (Upplåst). Om Password Status (Lösenordstatus) är **Locked** (Låst) kan du inte ändra systemlösenordet.

 **OBS:** Om lösenordsbygeln är inaktiverad raderas de befintliga systemlösenordet och installationslösenordet och du måste inte ange systemlösenordet för att logga in till datorn.

Starta systeminstallationsprogrammet genom att trycka på <F2> omedelbart efter det att datorn startats eller startats om.

1. På skärmen **System BIOS** (System-BIOS) eller **System Setup** (Systeminstallation) väljer du **System Security** (Systemsäkerhet) och trycker på <Retur>.
Skärmen **System Security** (Systemsäkerhet) visas.
2. På skärmen **System Security** (Systemsäkerhet) kontrollerar du att **Password Status** (Lösenordstatus) är **Unlocked** (Upplåst).
3. Välj **System Password** (Systemlösenord), ange systemlösenordet och tryck på <Retur> eller <Tabb>.

Använd följande rekommendationer för systemlösenordet:

- Ett lösenord kan ha upp till 32 tecken
- Lösenordet kan innehålla siffrorna 0 till 9
- Endast små bokstäver är giltiga, stora bokstäver är inte tillåtna.
- Endast följande specialtecken är tillåtna, blanksteg, ("), (+), (.), (-), (.), (/), (;), (I), (\), (l), (').

Skriv in lösenordet igen när du blir ombedd.


4. Skriv in systemlösenordet som du angav tidigare och tryck på **OK**.
5. Välj **Setup Password** (Installationslösenord), skriv in ditt installationslösenord och tryck på <Retur> eller <Tabb>. Du blir ombedd att skriva in installationslösenordet igen.
6. Skriv in installationslösenordet som du angav tidigare och tryck på **OK**.
7. Tryck på <Esc> och du blir ombedd att spara ändringarna.
8. Tryck på <Y> för att spara ändringarna.
Datorn startar om.

Radera eller ändra ett befintligt system- och/eller installationslösenord

Kontrollera att **Password Status** (Lösenordstatus) är Unlocked (Upplåst) (i systeminstallationsprogrammet) innan du försöker radera eller ändra ett befintligt system- och/eller installationslösenord. Du kan inte radera eller ändra ett befintligt system- och/eller installationslösenord om **Password Status** (Lösenordstatus) är Locked (låst).


Starta systeminstallationsprogrammet genom att trycka på <F2> omedelbart efter det att datorn startats eller startats om.

1. På skärmen **System BIOS** (System-BIOS) eller **System Setup** (Systeminstallation) väljer du **System Security** (Systemsäkerhet) och trycker på <Retur>. Skärmen **System Security** (Systemsäkerhet) visas.
2. På skärmen **System Security** (Systemsäkerhet), kontrollera att **Password Status** (Lösenordstatus) är **Unlocked** (Olåst).
3. Välj **System Password** (Systemlösenord), ändra eller radera det befintliga systemlösenordet och tryck på <Retur> eller <Tab>.
4. Välj **Setup Password** (Installationslösenord), ändra eller radera det befintliga installationslösenordet och tryck på <Retur> eller <Tab>.

 **OBS:** Om du ändrar system- och/eller installationslösenordet måste du skriva in det nya lösenordet igen. Om du raderar system- och/eller installationslösenordet måste du bekräfta raderingen.

5. Tryck på <Esc> och du blir ombedd att spara ändringarna.
6. Tryck på <Y> för att spara ändringarna och avsluta systeminstallationsprogrammet.
Datorn startar om.

Tekniska specifikationer

 **OBS:** Erbjudanden kan variera mellan olika regioner. Följande specifikationer är endast vad som enligt lag måste levereras med datorn. Mer information om datorns konfiguration får du om du klickar på **Start** → **Hjälp och support** och väljer alternativet att visa datorinformation.

Systeminformation	
Kretsuppsättning	Intel HM77-expresskretsuppsättning
Processor	
Typ	<ul style="list-style-type: none"> • Intel IVB ULV 17 W <ul style="list-style-type: none"> – Intel Celeron – Intel Core i3-serien – Intel Core i5-serien • Intel SNB ULV 17 W <ul style="list-style-type: none"> – Intel Core i3-serien
Bild	
Grafiktyp	Inbyggt på moderkortet
Databuss	Integrerad video
Bildskärmsstyrenhet:	
Intel Celeron	Intel HD-grafik
Intel i3 och i5	<ul style="list-style-type: none"> • Intel HD Graphics för Intel Celeron-processorer • Intel HD 3000 Graphics för andra generationens Intel-processorer • Intel HD 4000 Graphics för tredje generationens Intel-processorer
Minne	
Minneskontakt	Två SODIMM-socklar
Minneskapacitet	2 GB, 4 GB och 8 GB
Minnestyp	<ul style="list-style-type: none"> • 1333MHz DDR3 för andra generationens Intel-processorer • 1600MHz DDR3L för tredje generationens Intel-processorer
Minsta minne	2 GB

Minne	
Största minne	8 GB
Ljud	
Typ	tvåkanaligt högkvalitativt ljud
Styrenhet	IDT 92HD93
Stereokonvertering	24-bitars (analog-till-digital och digital-till-analog)
Gränssnitt:	
Internt	Högdefinitions ljud
Extern	Kombinationskontakt mikrofon-in/stereohörlurar
Högtalare	Två (2W)
Intern högtalarförstärkare	Två (2W)
Volymkontroller	Programmenyer, mediakontroller och funktionstangenter på tangentbordet
Kommunikation	
Nätverksadapter	10/100/1000 Mbps Ethernet LAN
Trådlöst	Internt trådlöst lokalt nätverk (WLAN), Bluetooth (tillval) och 3G mobilt bredband (tillval)
Portar och kontakter	
Ljud	kombinationsjack för ljud in/ut
Bild	En VGA-kontakt, en 19-stifts HDMI-kontakt
Nätverksadapter	En RJ-45-kontakt
USB	<ul style="list-style-type: none"> • Två USB 3.0-kompatibla kontakter • En USB-2.0 (1) PowerShare-kontakt
Minneskortläsare	En multimediaskortläsare: (SD-XC, plus legacy - SD, SDIO, MMC, Mini-MMC, MMC+ (kan endast användas i MMC-kompatibilitetsläget), Hi-Density SD, Hi-capacity SD)
Bildskärm	
Typ	HD WLED Antireflexbeläggning
Storlek	13,30 tum
Aktivt område (X/Y)	293,42 mm x 164,97 mm
Mått:	
Höjd	188,75 mm (7,43 tum)
Bredd	314,10 mm (12,36 tum)
Z-höjd	3,60 mm (0,14 tum)
Diagonal	337,82 mm (13,30 tum)

Bildskärm

Maximal upplösning	1366 x 768 bildpunkter vid 262 tusen färger
Maximal ljusstyrka	220 nits
Uppdateringshastighet	60 Hz
Arbetsvinkel	0° (stängd) till 135°
Minsta visningsvinklar:	
Horisontal	40/45 @ CR >= 10
Vertikal	15/20 @ CR >= 10
Bildpunktstäthet	0,2148 mm x 0,2148 mm

Tangentbord

Antal tangenter	<ul style="list-style-type: none">• USA och Kanada: 86 tangenter• Europa och Brasilien: 87 tangenter• Japan: 90 tangenter
-----------------	---

Pekskiva

Aktivt område:	
X-axel	81,00 mm
Y-axel	41,00 mm

Batteri

Typ	<ul style="list-style-type: none">• 4-cells litiumjonbatteri (3,0 Ahr)• 6-cells litiumjonbatteri (3,0 Ahr)
-----	---

Mått:

Djup:	
4- och 6-cells	48,79 mm
Höjd	
4-cells	20,25 mm
6-cells	30,20 mm
Bredd:	
4- och 6-cells	269,50

Vikt:

4-cells	245,00 g
6-cells	370,00 g

Spänning:

4-cells	14,80 V
6-cells	11,10 V

Batteri

Ungefärlig laddningstid för ett 4- och 6-cellsbatteri med datorn avstängd	4 timmar
Temperaturintervall:	
Vid drift	0 °C till 35 °C (32 °F till 95 °F)
Ej i drift	-40 °C till 65 °C (-40 °F till 149 °F)
Knappcells batteri	3 V CR2032-litiumjonbatteri

Nätadapter

Typ	90 W och 65 W
Inspänning	100 VAC - 240 VAC
Inström (maximal)	1,50 A, 1,60 A och 1,70 A
Infrekvens	50 Hz - 60 Hz
Uteffekt	90 W och 65 W
Utström	
60 W	4,43 A (maximalt vid 4-sekunders puls); 3,34 A (kontinuerlig)
90 W	4,62 A
Uppskattad utspänning	19,50 VDC (+/- 1,0 VDC)
Mått:	
Höjd	29,00 mm
Bredd	46,50 mm (1,83 tum)
Djup	107,00 mm
Temperaturintervall:	
Vid drift	0 °C till 40 °C (32 °F till 104 °F)
Ej i drift	-40 °C till 70 °C (-40 °F till 158 °F)

Fysiska mått

Höjd (med WLED-panel)	21 mm till 32,00 mm
Bredd	329,30 mm (12,96 tum)
Djup	237,65 mm (9,35 tum)
Vikt (minimum)	1,55 kg (3,43 pund)


Miljöpåverkan

Temperaturintervall:	
Vid drift	0 °C till 35 °C (32 °F till 95 °F)
Förvaring	-40 °C till 65 °C (-40 °F till 149 °F)
Relativ luftfuktighet (maximal):	
Vid drift	10 - 90 % (utan kondens)

Miljöpåverkan

Förvaring	5 - 95 % (utan kondens)
Höjd över havet (maximal):	
Vid drift	–15,2 m till 3048 m (–50 till 10 000 fot) 0° till 35°C
Ej i drift	–15,20 m till 10 668 m (–50 fot till 35 000 fot)
Maximal vibration:	
Vid drift	0,66 Grms (2 Hz - 600 Hz)
Förvaring	1,30 Grms (2 Hz - 600 Hz)
Maximal stöt:	
Vid drift	110 g
Förvaring	160 g
Luftburen föroreningsnivå	G1 eller lägre enligt ISA-S71.04-1985

Kontakta Dell

 **OBS:** Om du inte har en aktiv Internet-anslutning kan du hitta kontaktinformationen på ditt inköpskvitto, förpackning, faktura eller i Dells produktkatalog.

Dell erbjuder flera alternativ för support och service online och på telefon. Tillgängligheten varierar beroende på land och produkt och vissa tjänster kanske inte finns i ditt område. Gör så här för att kontakta Dell för försäljningsärenden, teknisk support eller kundtjänst:

1. Besök dell.com/support.
2. Välj supportkategori.
3. Bekräfta ditt land eller din region i listrutan Choose a Country/Region (Välj land/region) längst upp på sidan.
4. Välj lämplig tjänst eller supportlänk utifrån dina behov.